

Blanc de

blanc

texte Harold Vétére • recherche et stylisme Julie Asselin
photos Yves Lefebvre

UN DÉCOR
CÉLÉBRANT
LES VARIATIONS
DU BLANC, CONÇU
PAR LES DESIGNERS
SONIA VAILLANCOURT
ET STACEY AGUIAR.



Le salon reflète la volonté des designers de créer un espace paisible. Leurs choix stylistiques axés sur une composition unicolore produisent un aspect de pureté que rien ne semble vouloir mettre en péril.

PRENEZ PLACE...

La simplicité des lignes, allée à l'unicité des teintes laiteuses, met l'accent sur l'imposante fenestration qui rend cet appartement du vingt-deuxième étage si distinctif. Bien que la zone salon soit relativement restreinte, le choix d'un long canapé modulaire, auquel des sièges supplémentaires ont été jumelés, maximise l'utilisation de l'espace.

ON AIME!

- Les lampes de forme rectangulaire encadrant la banquette placée sous la fenêtre.
- Le choix de la laque pour le meuble de rangement.
- La teinte espresso des planchers en érable offre un beau contraste mettant en valeur le mobilier.
- Les fins voilages blancs, dans l'esprit épuré du décor.

Simplicité et fonctionnalité ont guidé tous les choix qui ont mené à la création de cet espace fait pour recevoir.



Le coin bureau, avec son fauteuil Louis Ghost, fait corps avec le meuble de rangement pour se fondre discrètement au décor du salon. Lors des soirées, un siège supplémentaire est ainsi offert aux invités.



Les deux designers ont porté une attention spéciale à la finition afin de sauvegarder l'esthétique du décor, mais aussi d'éviter de nuire à son effet de blancheur. Par conséquent, les objets y sont peu nombreux et demeurent quasi exclusivement dans les tons de blanc et de marron.

INFO Aménagement Sonia Vaillancourt et Stacey Aguiar Canapé modulaire, pouf, fauteuil Louis Ghost de Philippe Starck, table basse Espace Côté Sud Meuble de rangement Meubles Busch Arrangements floraux Véronneau **POUR TROUVER... VOIR PAGE 128.**

LIGNE DIRECTRICE

D'un point de vue architectural, les armoires allongées et l'îlot d'allure moderne épousent parfaitement les volumes carrés et les formes linéaires des meubles de l'aire ouverte.

La cuisine s'articule autour d'une répétition de la finition laquée et des principaux matériaux constituant l'habillage de tout l'appartement (acier inoxydable, bois).

ON AIME!

- Le dynamisme des textures créant du mouvement.
- Une oeuvre d'art à la cuisine.
- Un dossier composé de briquettes réfléchissantes.
- Le panneau lustré de l'îlot.
- Le plancher d'érable espresso.
- La répétition de suspensions sphériques.
- L'introduction d'un miroir à la salle à manger.

Grâce à la teinte marron des armoires et à la blancheur des surfaces de travail et des tabourets, le module cuisine s'intègre sans heurts au reste de la déco.



Le miroir multiplie les suspensions de type «boule de neige», ce qui donne instantanément à l'espace salle à manger une saveur de resto-lounge.

INFO Électros Maison Éthier
Suspensions Artemide Tabourets,
miroir par l'entremise des
designers Tableau Galerie Le
Luxart Mobilier de salle à manger
Espace Côté Sud **POUR TROUVER...**
VOIR PAGE 128.



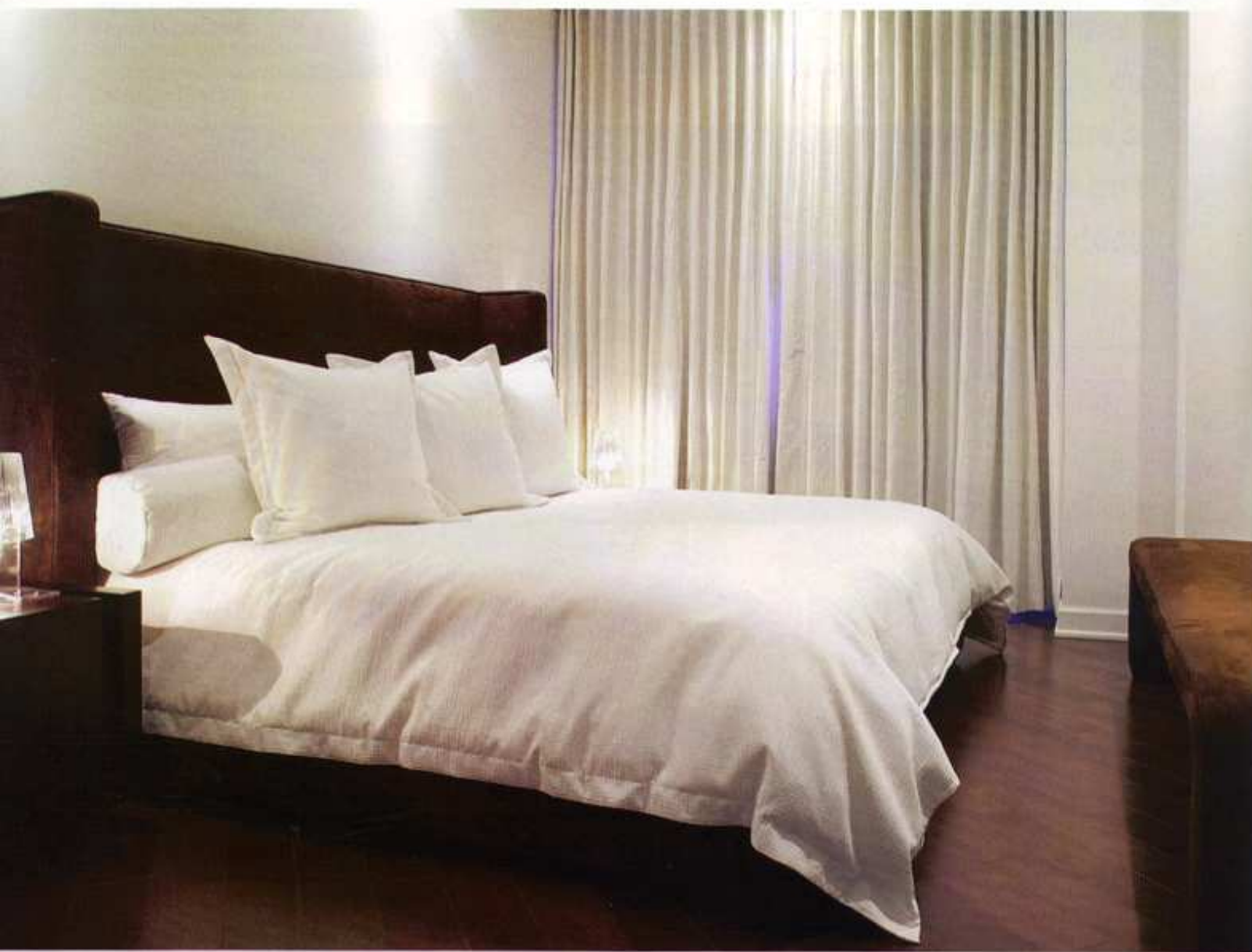
ESPACE REPOS

Poursuivant l'orientation bicolore régnant dans tout l'appartement, la chambre reprend les lignes simples des mobiliers modernes et son aménagement épuré évite la surcharge.

ON AIME!

- Les lampes de chevet en verre.
- Le soin particulier porté à l'éclairage.
- L'esthétique *glamour* du lit.
- Le bel habillage de fenêtre laissant respirer la pièce. ■

La décoration épurée de l'espace privé inspire le calme.



L'organisation de la chambre axée sur la simplicité met en valeur la tête de lit rembourrée de suède chocolat.

INFO Mobilier Espace Côté Sud Literie, habillage de fenêtre par l'entremise des designers **POUR TROUVER... VOIR PAGE 128.**